



**DEMANDEUR.EUSE : Centre Régional des Œuvres
Universitaires et Scolaires**



Merci de n'imprimer ce rapport que si nécessaire.

1. INTRODUCTION

Ce rapport d'intervention a pour objectif de détailler les différentes caractéristiques de l'affaire et de récapituler les réseaux localisés sur le site ainsi que les problématiques rencontrées.

2. INFORMATION ET TRAÇABILITE DE L'AFFAIRE

Numéro d'affaire : 25-926 **Date d'intervention :** 26/03/2025
N° de DT : 2025030305851D72
Adresse du chantier : 23 Boulevard André Siegfried
Commune : Mont-Saint-Aignan (76)
Responsable de l'affaire : Andy PARAYRE
Coordonnées : andy.parayre@adre-reseaux.fr
Type d'intervention : Investigations complémentaires
Type de réseaux détectés : Tous réseaux **Marquage :** Temporaire

3. METHODOLOGIE DE DETECTION

Il a été utilisé deux équipements pour localiser les différents types de réseaux :

- Un équipement de détection électromagnétique (couplage émetteur-récepteur)
- Un radar géologique, autant appelé « géoradar »



Figure 1 : Détecteur électromagnétique Vivax vLocPro3



Figure 2 : Géoradar GSSI DF 300-800

La détection de champs électromagnétique permet de réceptionner en surface les signaux renvoyés par les différents matériaux conducteurs, à l'aide d'une induction de champs électromagnétique : câbles électrique ou téléphonique, conduite en acier ou en fonte ce qui représente environ 70 % du patrimoine enterré.

L'avantage de cet outil est que son fonctionnement est indépendant de la nature du sol et de l'état de surface. L'inconvénient est qu'il ne peut repérer que des matériaux conducteurs de courant.

Le radar géologique permet de localiser tout élément dont la nature est différente du sol en place (vide, bloc béton, cavité, canalisation...) mais sera fortement dépendant de la nature du sol. Par exemple, un sol argileux humide sera peu propice à la détection de réseaux enterrés au géoradar à partir de 1 mètre.

4. METHODOLOGIE DE GEOREFERENCEMENT

Il a été utilisé deux équipements pour géoréférencer les différents types de réseaux :

- Un récepteur GNSS relié au réseau Teria
- Une station totale robotisée



Image 3 : Récepteur GNSS

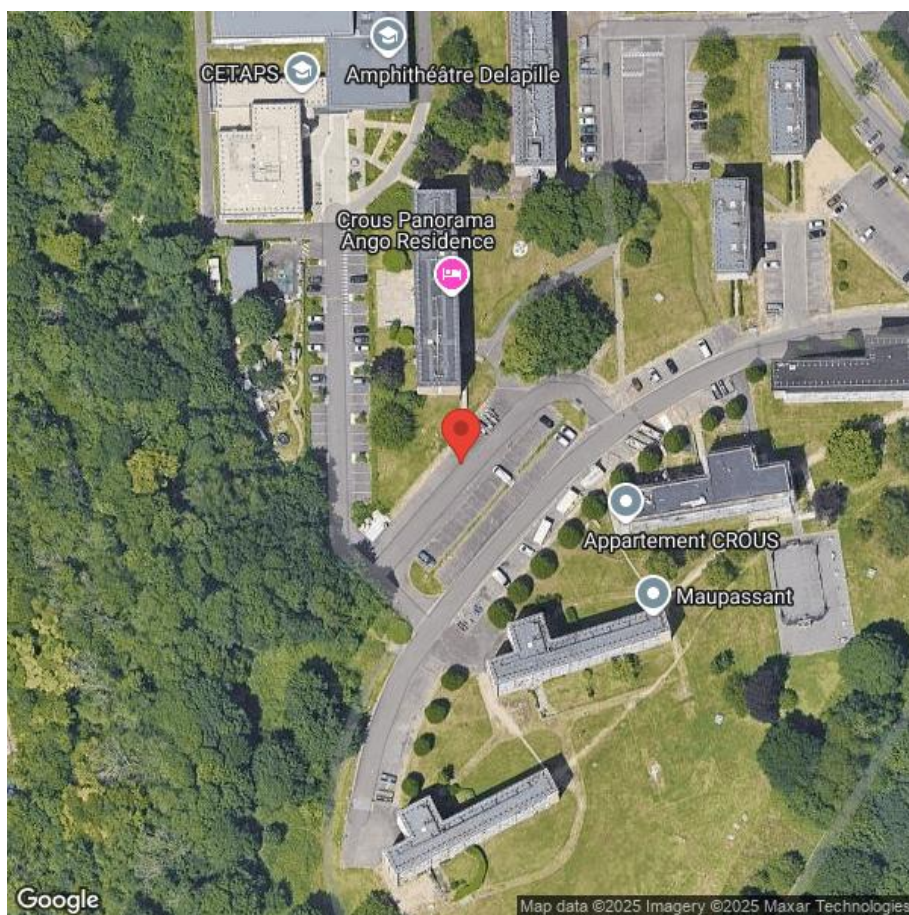


Image 4 : Station Totale robotisée

Les récepteurs GNSS permettent d'obtenir une précision centimétrique. Ils sont reliés au réseau Teria afin d'utiliser une méthode de positionnement en temps réel appelé NRTK (généralement abrégée en RTK). Ces types de GPS permettent de capter l'ensemble des constellations satellites se trouvant en orbite autour de la Terre (GPS, Glonass, Beidou...). Ces appareils permettent de relever dans tous les systèmes de coordonnées existant. Le système légal utilisé en France est le RGF 93 ou le conique conforme 9 zones.

La station totale robotisée est un théodolite muni d'un distance-mètre et d'un processeur afin d'être automatisée. Ce dispositif permet de mesurer les angles horizontaux et verticaux ainsi que les distances. Elles fonctionnent grâce à un pilotage radio et d'un système de suivi et de recherche automatique du prisme. Ce type de station permet d'obtenir une précision centimétrique.

5. ZONE DE DETECTION





6. RESULTATS DES INVESTIGATIONS

Ce rapport est indissociable du plan dont il fait référence.

Partie détection : Technicien.ne : ED/ Date : 26/03/2025

Partie géoréférencement : Technicien.ne : ED / Date : 26/03/2025

Appareils de mesure utilisés lors de la prestation :

Appareils de mesure	Désignation	N° Série	Incertitudes
Radar géophysique (géoradar)	PinPointR Impulse Radar	CQ00102/24390510	$z < 10 \text{ cm}$
Détecteur électromagnétique	RD8100	10/81PDL-2016 / 10/TX-10B-9986	$z < 10 \text{ cm}$
GPS	SP80 GNSS	5932551190	$x, y, z < 3 \text{ cm}$
Station totale	Focus 35	1935611457	$x, y, z < 3 \text{ cm}$

Incertitude maximale de la mesure :

(Selon la norme NF S70-003 et l'arrêté du 15 février 2012)

L'unité de mesure est le mètre. Nous parlons d'incertitude maximale de localisation.

Extrait de l'arrêté du 15 février 2012 – Article 1 : [...] *Seuil à ne pas dépasser par les mesures d'écart de position ; l'incertitude maximale de localisation est par défaut celle de la classe de précision de l'ouvrage ou du tronçon d'ouvrage correspondant ; [...]*

Extrait de l'Arrêté du 15 février 2012 – Article 5 : « *Pour tout ouvrage, tronçon d'ouvrage ou branchement mis en service postérieurement au 1^{er} juillet 2012, l'exploitant est tenu d'indiquer et garantir la classe de précision A* ».

Selon l'Arrêté du 15 février 2012 et le guide d'application de la réglementation relative aux travaux à proximité des réseaux, nous utilisons le gabarit d'erreur 2, excepté lors d'un levé en tranchée ouverte, auquel cas le gabarit 1 est utilisé.

RAPPEL DES CLASSES DE PRÉCISIONS	
CLASSE	PRÉCISION
A	0.40 m (ouvrage rigide)
	0.50 m (ouvrage flexible)
B	Supérieure à classe A
	ET
	Inférieure ou égale à 1.50 m
C	Supérieure à 1.50 m

Les données recalées (DT, plans...) sont issues de notre donneur.euse d'ordre et non de l'entreprise ADRE Réseaux.

Ouvrage	Linéaire (m)			
	Classe A	Classe B	Classe C	Abandonné
Basse Tension	21	0	0	Classe B : 51
Haute Tension	0	0	0	Classe B : 60
Eclairage Public	152	0	0	0
Télécom	0	28	0	0
Adduction en Eau Potable	11	0	11	0
Gaz	36	0	0	0
Eaux Pluviales	33	0	16	0
Unitaire	135	15	0	0
Divers	34	0	10	0
Total par classe de réseau	422	43	37	Classe B : 111

OUVRAGE	Remarque
Électricité	Plusieurs portions de réseaux HTA et BT en classe B abandonnées. Absence de signal de détection, recalées selon DT ENEDIS.
Éclairage public	De la distorsion dans le signal.
Télécom	Signal perturbé, réseau recalé en classe B selon DT ORANGE.
Adduction en Eau Potable	Une portion de réseau au signal radar perturbé, en classe C.
Gaz	Réseaux recalés en classe A selon DT GRDF. Forte distorsion du signal sur les portions concernées.
Eaux Pluviales	Sonde bloquée, portion en classe C.
Unitaire	Sonde bloquée, portion en classe B.
Divers	Manque d'affleurant permettant de déterminer la nature des réseaux détectés.

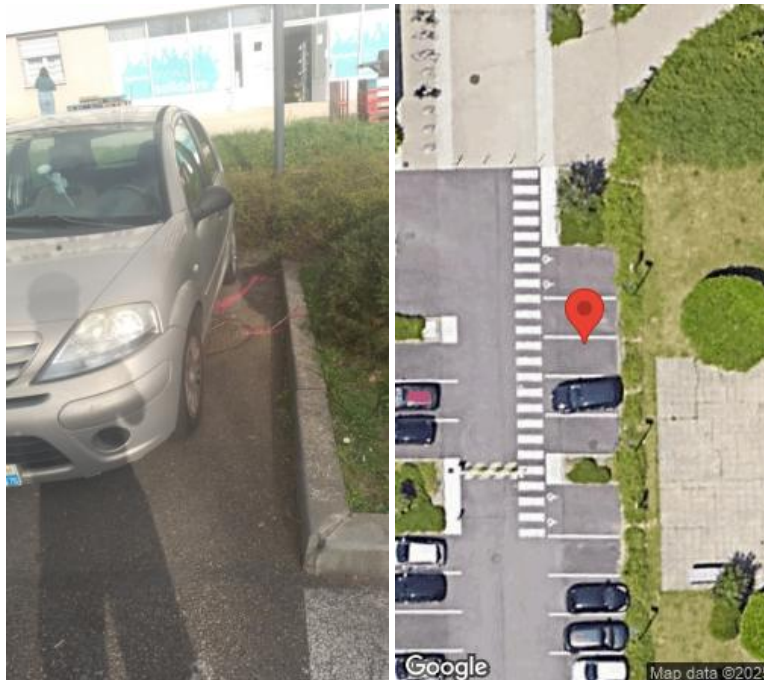
Remarques : beaucoup de distorsion dans la zone à détecter.

7. PHOTOS DU CHANTIER



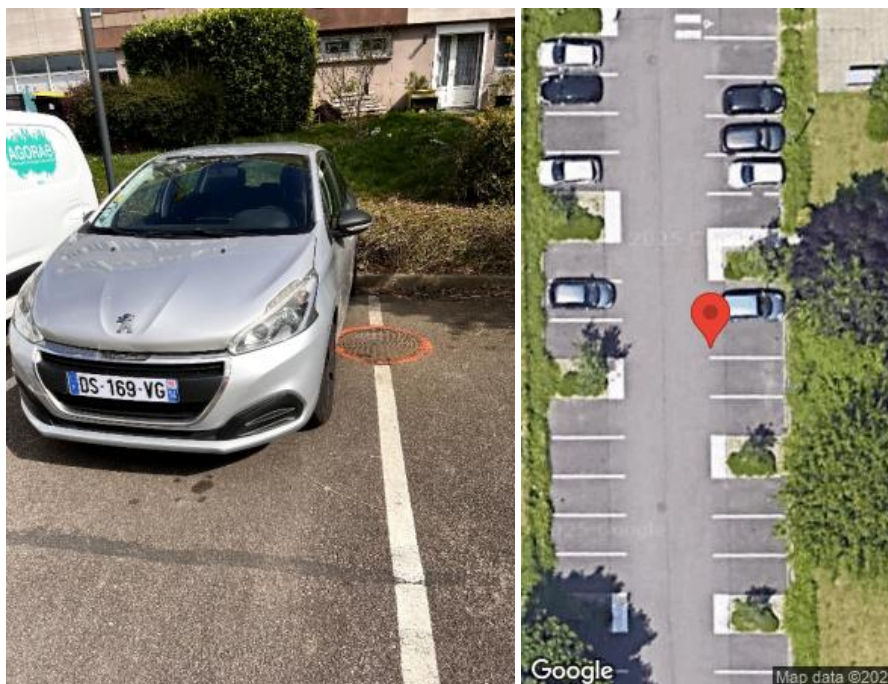
Lien [Map](#)

Zone passé au georadar aucune hyperbole



Lien [Map](#)

Véhicule gênant



Lien [Map](#)

Véhicule gênant, impossible d'ouvrir le regard sans toucher au véhicule



Lien [Map](#)

EP direction unitaire



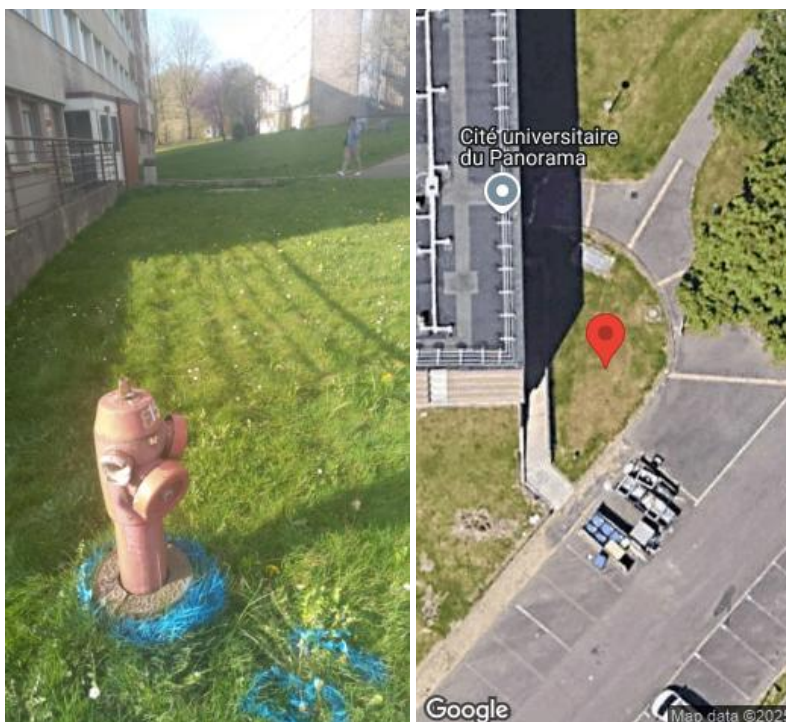
Lien [Map](#)

Ep et Uni



Lien [Map](#)

éclairage



Lien [Map](#)

Borne incendie AEP



Lien [Map](#)

AEP



Lien [Map](#)

Elec



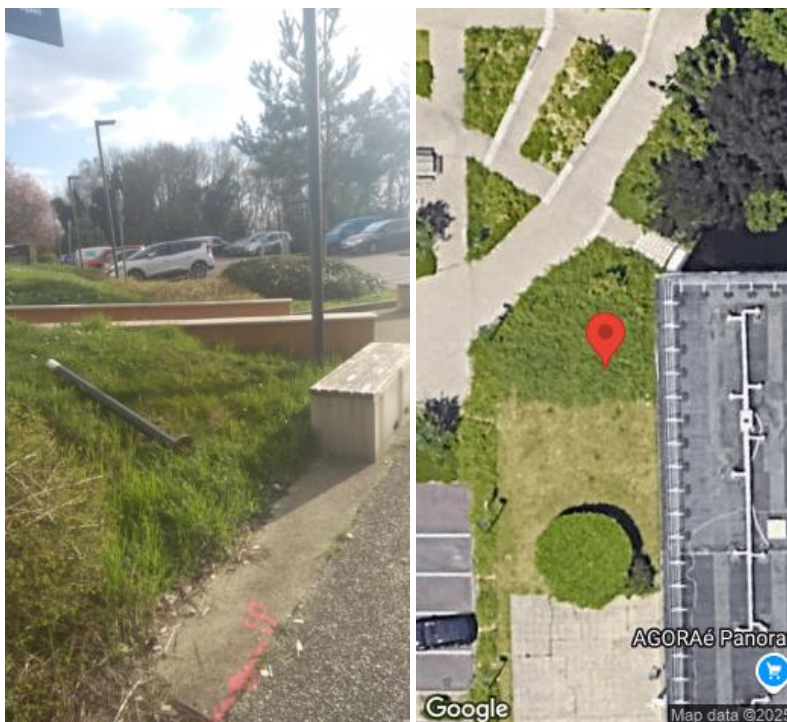
Lien [Map](#)

Eclairage



Lien [Map](#)

Divers



Lien [Map](#)

eclairage